



FINANSMINISTERIET

Økonomisk analyse: Beskæftigelsen stiger blandt ikke-vestlige indvandrere

Februar 2018

2018

Beskæftigelsen stiger blandt ikke-vestlige indvandrere
Februar 2018

I tabeller kan afrunding medføre,
at tallene ikke summer til totalen.

Denne publikation er udarbejdet af
Finansministeriet
Center for økonomisk politik
Christiansborg Slotsplads 1
1218 København K
Telefon 33 92 33 33

Elektronisk publikation:
ISBN: 978-87-93531-37-6

Publikationen kan hentes på
Finansministeriets hjemmeside
fm.dk

Beskæftigelsen stiger blandt ikke-vestlige indvandrere

Det går fremad med beskæftigelsen blandt ikke-vestlige indvandrere i Danmark. Lønmodtagerbeskæftigelsen i gruppen er steget med ca. 23.000 personer siden 2. kvartal 2015. De ikke-vestlige indvandrere har de sidste par år haft en større fremgang i beskæftigelsesfrekvensen end personer med dansk baggrund og vestlige indvandrere, om end fra et lavt niveau.

Analysen viser bl.a. udviklingen i lønmodtagerbeskæftigelsen for ikke-vestlige indvandrere fordelt på opholdsgrundlag og køn. Beskæftigelsesfrekvensen er siden 2015 steget relativt mest for asylmodtagere (dvs. personer som er blevet tilkendt asyl i Danmark). Fremgangen er størst blandt mandlige asylmodtagere med op til 3 års opholdstid i Danmark, mens kvinderne halter bagefter.

Udover gunstige konjunkturer hænger fremgangen i de ikke-vestlige indvandreres beskæftigelsesfrekvens sammen med rækken af gennemførte initiativer på udlændingeområdet siden 2015. Analysens hovedkonklusioner fremgår af boks 1.

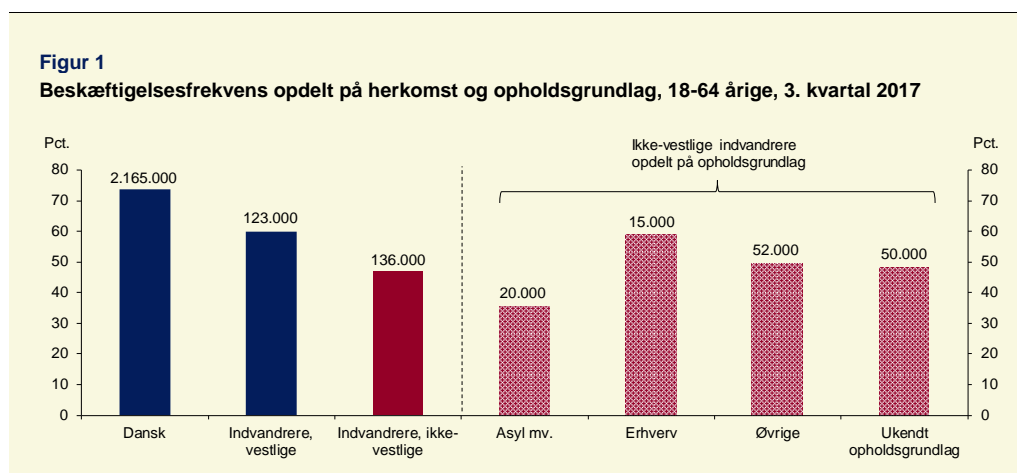
Boks 1

Analysens hovedkonklusioner

- Siden 2. kvartal 2015 er beskæftigelsesfrekvensen blandt ikke-vestlige indvandrere steget med knap 4 pct.-point, om end fra et lavt niveau (fra godt 43 til ca. 47 pct.). Dermed er fremgangen for de ikke-vestlige indvandrere stærkere end for personer med dansk oprindelse og vestlige indvandrere.
- Fremgangen er understøttet af de gunstige konjunkturer og gennemførte initiativer på udlændingeområdet siden 2015. Det gælder blandt andet opbremsningen i antal asylansøgere og indførelsen af integrationsydelsen samt to- og trepartsaftalerne fra 2016.
- Mens beskæftigelsesfrekvensen for personer af dansk oprindelse og vestlige indvandrere har været stigende siden 2012, er beskæftigelsesfrekvensen for ikke-vestlige indvandrere først for alvor begyndt at stige siden 2015. Den mindre gunstige udvikling i årene forinden hænger sammen med stigende flygtningetilstrømning frem til 2015, idet beskæftigelsesfrekvensen er særligt lav for nytilkomne.
- For ikke-vestlige indvandrere med andre opholdsgrundlag end asyl har beskæftigelsesfrekvensen overordnet været stigende siden 2010. For asylmodtagere mv. er beskæftigelsesfrekvensen siden slutningen af 2015 steget med 10 pct.-point til ca. 36 pct., hvoraf ca. 7 pct.-point udgør en ren beskæftigelsesfremgang (dvs. eksklusiv demografisk forskydning).
- Stigningen i beskæftigelsesfrekvensen for asylmodtagere til 36 pct. skyldes primært en stigning i beskæftigelsen blandt mændene. Kvindernes beskæftigelsesfrekvens ligger fortsat lavt.
- Den positive udvikling er mest udtalt blandt de nytilkomne mandlige flygtninge med op til 3 års opholdstid. For disse er beskæftigelsesfrekvensen steget med 30 pct.-point siden 2. kvartal 2015 til en samlet beskæftigelsesfrekvens på 36 pct. i 3. kvartal 2017. Derimod er beskæftigelsen blandt de nytilkomne kvinder blot 10 pct., hvilket dog er mere end en firedobling siden 2015.
- Trods fremgang har ikke-vestlige indvandrere fortsat lav tilknytning til arbejdsmarkedet i forhold til personer med dansk baggrund og vestlige indvandrere. Herved er der fortsat potentiale for yderligere beskæftigelsesfremgang, hvis arbejdsmarkedstilknytningen blandt ikke-vestlige indvandrere kan styrkes yderligere. Potentialet fremstår navnlig stort blandt kvinderne.

Tilknytning til arbejdsmarkedet på tværs af herkomst

Tilknytningen til arbejdsmarkedet blandt ikke-vestlige indvandrere har traditionelt ligget lavt. I 3. kvartal 2017 var kun ca. 47 pct. af de 18-64 årige ikke-vestlige indvandrere i beskæftigelse som lønmodtagere.¹ Til sammenligning var beskæftigelsesfrekvensen for personer med dansk herkomst og vestlige indvandrere henholdsvis 74 pct. og 60 pct., *jf. figur 1*.



Anm.: Tallene er ikke-sæsonkorrigerede. Asyl mv. dækker både over personer, der har modtaget asyl eller er blevet familiesammenført til asylmodtagere. Opholdsgrundlaget opgøres efter endt sagsbehandling, og asylansøgere indgår herved ikke i analysen. Øvrige dækker bl.a. over studerende og personer, der er familiesammenførte til personer med dansk eller udenlandsk oprindelse, som ikke er flygtninge. Se desuden boks 4 for gruppering af opholdsgrundlag.

Kilde: Danmarks Statistik og egne beregninger.

Ikke-vestlige indvandrere er en sammensat gruppe, der spænder fra kvalificeret arbejdskraft, som er efterspurgt af danske virksomheder, til flygtninge (asylmodtagere) og familiesammenførte til flygtninge, *jf. boks 1 om midlertidige opholdsordninger for ikke-EU/EØS-borgere*.

Beskæftigelsesfrekvensen varierer derfor væsentligt på tværs af opholdsgrundlag. Således var ca. 36 pct. af de 18-64 årige asylmodtagere mv. i beskæftigelse i 3. kvartal 2017, imens ikke-vestlige indvandrere med et erhvervmæssigt opholdsgrundlag havde en beskæftigelsesfrekvens på ca. 59 pct.²

Det er forventeligt, at ikke-vestlige indvandrere med et erhvervmæssigt opholdsgrundlag har en højere beskæftigelsesfrekvens end asylmodtagere mv., da beskæftigelse er en forudsætning for opholdstilladelsen, herunder for medføl-

¹ Beskæftigelsesfrekvenserne for 18-64-årige er baseret på Danmarks Statistiks register over beskæftigede lønmodtagere og indeholder derfor ikke selvstændigt erhvervsdrivende. I RAS-data for 2015 er beskæftigelsesfrekvensen ca. 4 pct.-point højere end den her anvendte definition. For personer af dansk oprindelse og vestlige indvandrere er forskellen hhv. 3 og 4 pct.-point.

² Beskæftigelsesfrekvensen for de ikke-vestlige indvandrere med erhverv som opholdsgrundlag skal ses i lyset af, at medfølgende familiemedlemmer også registreres under erhvervsgruppen, uanset om de er beskæftigede eller ej.

gende familie. Der kan dog være flere årsager til, at flygtninge og asylmodtagere har en særlig lav arbejdsmarkedstilknytning, herunder manglende eller begrænsede sproglige og uddannelsesmæssige kompetencer samt eventuelle fysiske og psykiske traumer mv.

De ikke-vestlige indvandrere i Danmark er en forholdsvis stor gruppe og en potentiel arbejdskraftressource. I 3. kvartal 2017 var der i alt 288.000 ikke-vestlige indvandrere mellem 18-64 år. Heraf er 56.000 personer med asyl og familiesammenført til asyl som opholdstilladelse, mens erhverv og øvrige opholdsgrundlag (herunder studerende og familiesammenførte til andre end asylmodtagere) udgør hhv. 25.000 og 104.000, *jf. tabel 1*. En relativ stor del af de ikke-vestlige indvandrere har uoplyst opholdsgrundlag, hvilket skyldes, at der ikke findes oplysninger om opholdsgrundlag for personer, der er indvandret før 1997, *jf. boks 4*.

Tabel 1
Oversigt over herkomstgrupper, 3. kvartal 2017

	Befolkning i alt	Befolkning 18-64-årige	Beskæftigede 18-64-årige	Beskæftigelses- frekvens
	1.000 personer			Pct.
Dansk oprindelse	5.010	2.939	2.165	74
Vestlige indvandrere	249	205	123	60
Ikke-vestlige indvandrere	343	288	136	47
<i>Fordelt på opholdsgrundlag</i>				
- asyl mv.	71	56	20	36
- erhverv	29	25	15	59
- øvrige opholdsgrundlag	117	104	52	49
- indvandret før 1997 (uoplyst)	125	103	50	48

Anm.: Se boks 4 for gruppering af opholdsgrundlag. Tallene er ikke-sæsonkorrigerede.
Kilde: Danmarks Statistik og egne beregninger.

Boks 1**Midlertidige opholdsordninger for udlændinge udenfor EU/EØS-samarbejdet**

Borgere fra EU/EØS lande kan i kraft af arbejdskraftens frie bevægelighed frit opholde sig og arbejde i Danmark. Der eksisterer i dag en række ordninger, der gør det muligt for udlændinge udenfor EU/EØS-landene at opnå opholdstilladelse i Danmark. Overordnet set kan disse opdeles i fire typer af opholdsgrundlag: *Erhverv, studie, asyl og familiesammenføring*.

Erhverv

Denne gruppe dækker over udlændinge, der får opholdstilladelse i Danmark gennem målrettet rekruttering af kvalificeret arbejdskraft, der ikke er tilgængelig på det danske arbejdsmarked. Ordningerne tæller primært beløbsordningen, positivlisten og den såkaldte fast-track-ordning. Udlændinge, der kommer til Danmark via ordningerne, vil derfor supplere den danske arbejdsstyrke. Der pågår desuden en løbende myndighedsindsats, der skal sikre, at udenlandsk arbejdskraft er ansat på løn- og ansættelsesvilkår, der gælder i Danmark.

Studie

Udlændinge, der er blevet optaget på en offentlig anerkendt uddannelsesinstitution i Danmark og kan forsørge sig selv under studieopholdet, kan opnå opholdstilladelse.

Asyl

Udlændinge kan indgive en ansøgning om asyl, når de opholder sig i landet. Det gælder uanset, om vedkommende er rejst ind i Danmark uden et opholdsgrundlag, eller er i besiddelse af en opholdstilladelse eller visum.

Asylansøgere kan opnå opholdstilladelse i Danmark som flygtning efter udlændingelovens § 7, hvis de er omfattet af FN's Flygtningekonvention eller har fået tilkendt beskyttelsesstatus. Uledsagede mindreårige asylansøgere kan opnå opholdstilladelse i Danmark efter udlændingelovens § 9.

Familiesammenføring

Familiemedlemmer til personer med opholdstilladelse i Danmark kan ansøge om familiesammenføring eller opholdstilladelse som medfølgende familiemedlem.

Anm.: Der eksisterer yderligere en række mindre ordninger, som udlændige kan benytte til at opnå en opholdstilladelse i Danmark.

Kilde: Nyidanmark.dk.

Fremgang i beskæftigelsen for ikke-vestlige indvandrere siden 2015

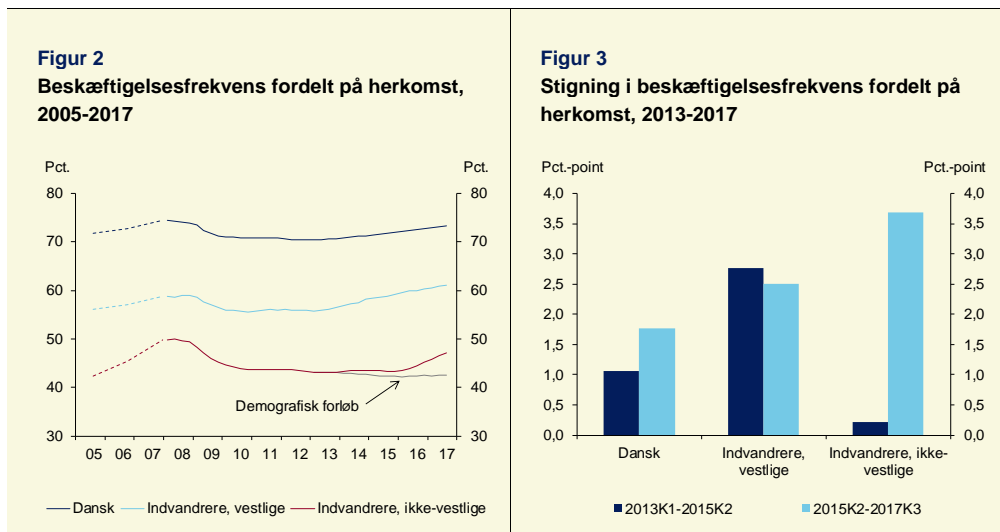
Der har de seneste år været tydelig fremgang på arbejdsmarkedet. Lønmodtagerbeskæftigelsen for de 18-64-årige er steget med 141.000 siden 1. kvartal 2013, hvoraf 35.000 udgøres af ikke-vestlige indvandrere.

Beskæftigelsesfrekvensen for personer med dansk herkomst og vestlige indvandrere har været stigende siden 2013, mens beskæftigelsesfrekvensen for de ikke-vestlige indvandrere var omtrent uændret indtil 2015, *jf. figur 2*. Den mindre gunstige udvikling i beskæftigelsesfrekvensen blandt de ikke-vestlige indvandrere hænger sammen med den stigende flygtningetilstrømning til Danmark frem til 2015. Nytilkomne flygtninge har en særligt lav beskæftigelsesfrekvens, og den øgede tilstrømning har herved betydet, at beskæftigelsesfrekvensen for de ikke-vestlige indvandrere er blevet trukket ned i disse år.

Virksomheden af demografiske forskydninger (herunder opholdstid) inden for gruppen af ikke-vestlige indvandrere har således trukket lidt ned i gruppens

erhvervsfrekvens siden starten af 2013, *jf. den grå linje i figur 2*. Set i forhold hertil har beskæftigelsesfrekvensen været stigende siden 2013.

Særligt siden 2015 er beskæftigelsesfrekvensen begyndt at stige markant for de ikke-vestlige indvandrere. Fremgangen er på knap 4 pct.-point, hvilket er den største stigning på tværs af herkomstgrupperne, *jf. figur 3*.



Anm.: De stiplede linjer i figur 2 angiver RAS-beskæftigelsen fra 2005-2007. RAS og BFL-tallene er ikke fuldt ud sammenlignelige, bl.a. fordi beskæftigelsen opgøres forskelligt, ligesom selvstændige indgår i opgørelsen af beskæftigelsen i RAS. Der er foretaget sæsonkorrektion på BFL-kvartalstallene samt justering af niveauerne for RAS-tallene, så de matcher BFL-opgørelsen i 2008. Det demografiske forløb i figur 2 er beregnet på baggrund af opholdstidsfordelte beskæftigelsesfrekvenser fastholdt på niveauet i 1. kvartal 2013.

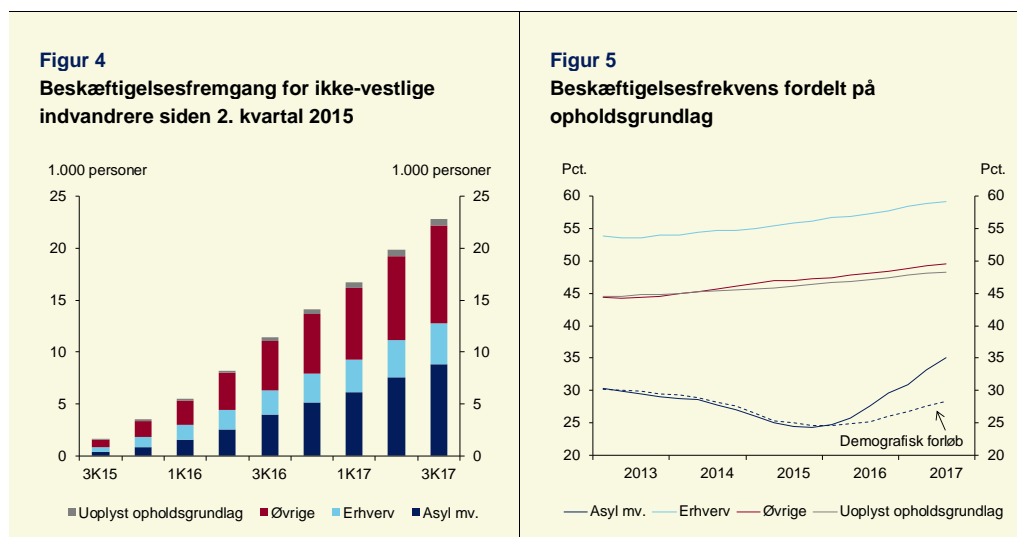
Kilde: Danmarks Statistik og egne beregninger.

Beskæftigelsesfremgangen for de ikke-vestlige indvandrere er især drevet af personer i ordinær beskæftigelse. Støttet beskæftigelse udgør en meget lille del af den samlede beskæftigelsesfremgang blandt de ikke-vestlige indvandrere.

Ikke-vestlige indvandrere fordelt på opholdsgrundlag

Den forbedrede tilknytning til arbejdsmarkedet for de ikke-vestlige indvandrere har fundet sted på tværs af alle typer opholdsgrundlag. Asylmodtagere mv. står alene for ca. 9.400 personer af den samlede beskæftigelsesfremgang siden 2. kvartal 2015, *jf. figur 4*. På tværs af opholdsgrundlag er beskæftigelsesfrekvensen siden 2015 steget mest for asylmodtagere mv., *jf. figur 5*.

Faldet i beskæftigelsesfrekvensen for asylmodtagere mv. mellem 2013 og 2015 skyldes, at der har været en relativt større andel med kort opholdstid, som generelt har en lav beskæftigelsesfrekvens umiddelbart efter de er tilkendt asyl. Det betyder, at den demografiske udvikling isoleret set trak ned i beskæftigelsesfrekvensen frem til 2015 og lidt op efterfølgende, *jf. stiplede linje i figur 5*.



Anm.: Beskæftigelsesfrekvenserne er sæsonkorrigeret. Se boks 4 for gruppering af opholdsgrundlag og anmærkning til figur 2 vedr. det demografiske forløb.

Kilde: Danmarks Statistik og egne beregninger.

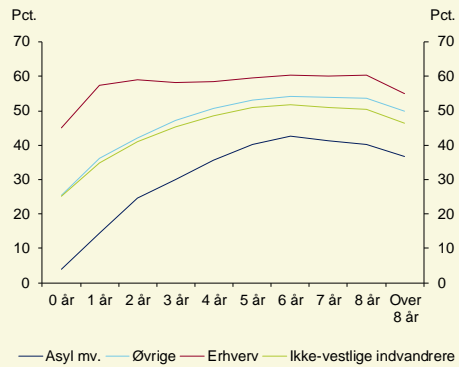
Den stigende beskæftigelse for ikke-vestlige indvandrere kan til dels tilskrives de gunstige konjunkturer. Danske virksomheder efterspørger på nuværende tidspunkt mere arbejdskraft, hvilket skaber gode muligheder for at styrke tilknytningen til arbejdsmarkedet blandt ikke-vestlige indvandrere.

Derudover har en række gennemførte initiativer på udlændingeområdet i kølvandet på flygtningekrisen i 2015 været med til at skabe yderligere fremgang i beskæftigelsen. Initiativerne er særligt målrettet mod at give udlændinge et øget incitament til at være i beskæftigelse fremfor på offentlig forsørgelse, *jf. boks 3*. Eksempelvis har indførelsen af integrationsydelsen betydet en stigning i afgangsraten fra offentligt forsørgt til beskæftigelse for de ikke-vestlige indvandrere, *jf. Færre indvandrere fra ikke-vestlige lande på offentlig forsørgelse, Finansministeriet 2018*.

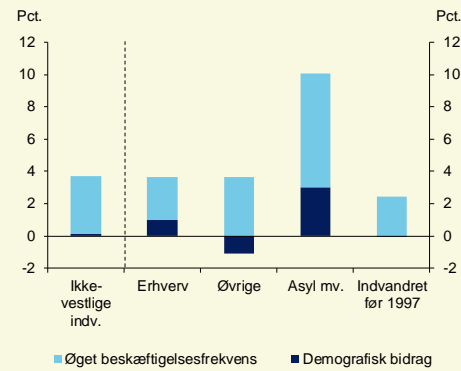
Som nævnt stiger indvandreres beskæftigelsesfrekvens generelt i takt med opholdstiden. For asylmodtagere mv. er beskæftigelsesfrekvensen efter 3 år i gennemsnit på ca. 30 pct., vurderet over en længere årrække, *jf. figur 6*.

For asylmodtagere mv. er den samlede fremgang i beskæftigelsesfrekvensen ca. 10 pct. siden 2. kvartal 2015. Heraf kan ca. 3 pct.-point henføres til ændret demografisk sammensætning, *jf. figur 7*. De resterende godt 7 pct.-point afspejler en ren forbedring i tilknytningen til arbejdsmarkedet.

Figur 6
Gennemsnitlig beskæftigelsesfrekvens fordelt på opholdstid



Figur 7
Dekomponeret fremgang i beskæftigelsesfrekvensen siden 2. kvartal 2015



Anm.: De gennemsnitlige beskæftigelsesfrekvenser i figur 6 er beregnet over 2008K1-2017K3. Det demografiske bidrag i figur 7 tager højde for ændringer i det samlede antal personer og sammensætning i opholdstid siden 2013. Bidraget fra øgede beskæftigelsesfrekvenser er beregnet på baggrund af opholdstidsfordelte beskæftigelsesfrekvenser fastholdt på niveauet i 1. kvartal 2013. Se boks 4 for gruppering af opholdsgrundlag.
Kilde: Danmarks Statistik og egne beregninger.

For gruppen øvrige, der primært indeholder studerende og familiesammenførte til andre end asylmodtagere, har den demografiske udvikling isoleret set trukket ned i beskæftigelsesfrekvensen siden 2. kvartal 2015. Dette skyldes, modsat for flygtninge, en forøgelse af andelen af personer med relativt kort opholdstid og dermed typisk lavere tilknytning til arbejdsmarkedet.

Boks 3**Gennemførte beskæftigelsesfremmende initiativer målrettet indvandrere og flygtninge siden 2015**

Der er siden 2015 gennemført en række aftaler og ændringer, som fremmer integrationen og arbejdsmarkeds-tilknytningen for indvandrere og flygtninge, herunder:

Kontanthjælpsloft og 225-timersregel (2015)

Med JobReform fase I blev bl.a. indført et loft over kontanthjælpen samt et styrket rådighedskrav med 225-timersreglen. Dette skal sikre, at alle kontanthjælpsmodtagere vil opleve en indkomstfremgang ved at tage et fuldtidsjob.

Indførelse af integrationsydelsen (2015, samt udvidelse af målgruppen fra 2016)

Integrationsydelsen er målrettet nytilkomne personer, som ikke har opholdt sig i Danmark i syv ud af de seneste otte år. Ydelsen skal gøre det mindre attraktivt at søge asyl i Danmark og sikre et større incitament til at arbejde og blive integreret i det danske samfund. For yderligere at understøtte en hurtig arbejdsmarkedsintegration er integrationsydelsen reduceret med 3 pct. i aftalen "Flere år på arbejdsmarkedet" (2017).

Omlægning af danstillæg til danskbonus (2016)

Integrationsydelsesmodtagere kan modtage et danstillæg, såfremt de har bestået en danskprøve. Med aftalen om "Flere år på arbejdsmarkedet" ændres danstillægget til en danskbonus fra 1. juli 2018, der udbetales i seks rater, når danskravet er opfyldt. Omlægningen øger gevinsten ved at komme i beskæftigelse og fastholder samtidig et incitament til at integrere sig ved at lære dansk. Desuden sikrer omlægningen, at en integrationsydelsesmodtager ikke kan have et højere månedligt rådighedsbeløb end en kontanthjælpsmodtager over en længere periode.

Integrationsgrunduddannelsen (IGU) (2016)

Integrationsuddannelsen (IGU) blev indført som en del af trepartsaftalen fra 2016, og skal sikre, at flygtninge kommer hurtigere ind på det danske arbejdsmarked. IGU'en er et 2-årigt forløb, der består af et ansættelsesforhold på en virksomhed og 20 ugers skoleundervisning, herunder danskuddannelse og AMU-kurser.

Intensiveret integrationsprogram (2016)

For at ændre kommunernes tilgang til integrationsindsatsen, skal flygtninge og familiesammenførte nu mødes som jobparate. Dette blev indført som en del af to- og trepartsaftalerne i 2016. For yderligere at understøtte en hurtig integration via arbejdsmarkedet, indebærer aftalerne desuden, at flygtninge og familiesammenførte skal have det første virksomhedsrettede tilbud allerede inden for en måned efter ankomst til kommunen.

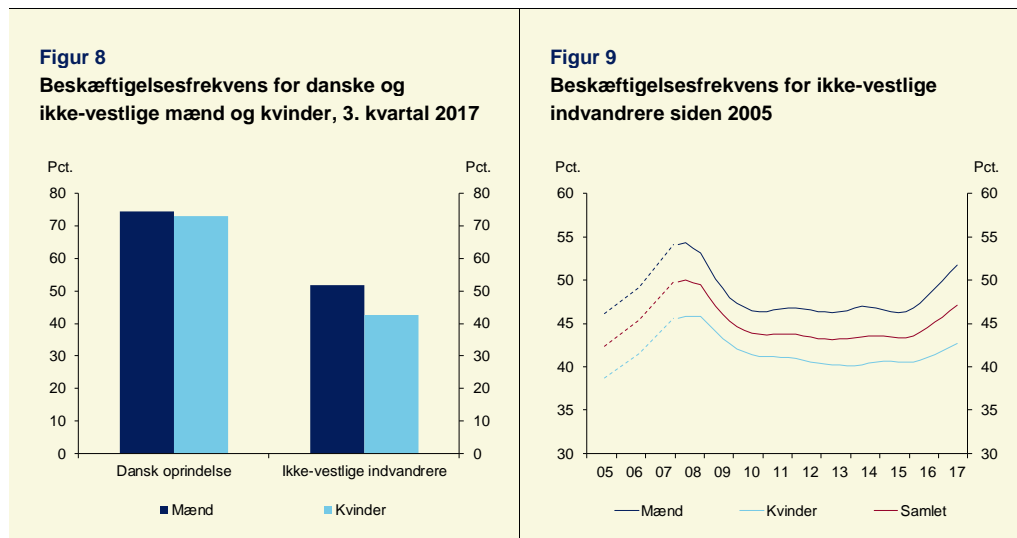
Resultattilskud til kommuner og virksomhedsbonus (2016)

To- og trepartsaftalerne i 2016 medførte en forøgelse af det resultattilskud kommunerne får til at få flygtninge og familiesammenførte i ordinær beskæftigelse eller uddannelse. Der er derudover indført en bonus til virksomheder, som ansætter nyankomne indvandrere i ordinære job. Det øger kommuners og virksomheders incitamenter til at bidrage til en hurtigere integration.

Beskæftigelsen for mænd og kvinder blandt ikke-vestlige indvandrere

Mænd og kvinder med dansk oprindelse har næsten samme beskæftigelsesfrekvens. For ikke-vestlige indvandrere er mændenes beskæftigelsesfrekvens derimod ca. 9 pct.-point højere end kvindernes, *jf. figur 8*.

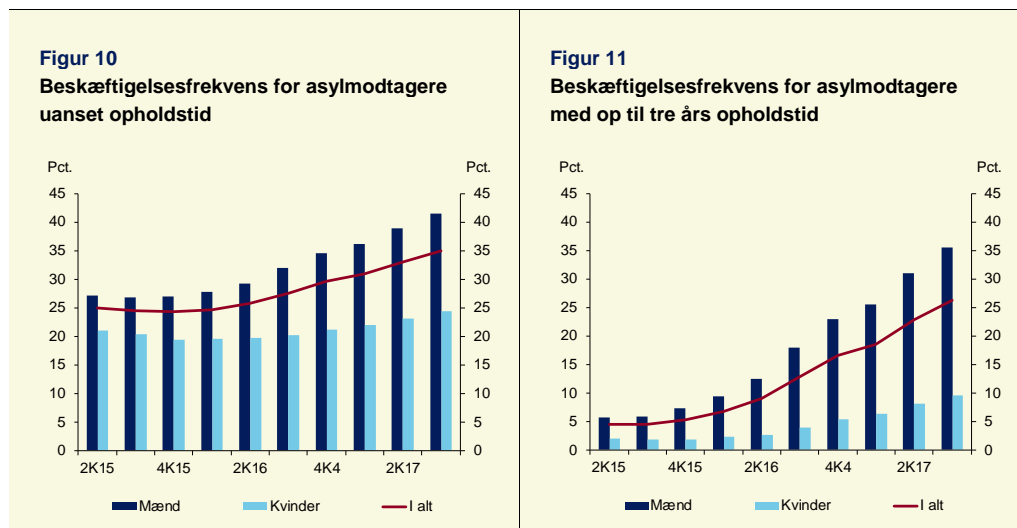
Fremgangen i beskæftigelsen blandt ikke-vestlige indvandrere siden 2015 skyldes primært en øget tilknytning til arbejdsmarkedet for mændene, *jf. figur 9*. Der kan ligge et betydeligt potentiale for yderligere fremgang i beskæftigelsen, hvis kvinder fra ikke-vestlige lande i højere grad kommer i beskæftigelse.



Anm.: De stiplede linjer i figur 9 angiver RAS-beskæftigelsen fra 2005-2007. RAS og BFL-tallene er ikke fuldt ud sammenlignelige bl.a. fordi beskæftigelsen opgøres forskelligt, ligesom selvstændige indgår i opgørelsen af beskæftigelsen i RAS. Der er foretaget sæsonkorrektion på BFL-kvartalstallene samt justering af niveauerne for RAS-tallene, så de matcher BFL-opgørelsen i 2008.

Kilde: Danmarks Statistik og egne beregninger.

Forskellen i beskæftigelsesfrekvensen på tværs af køn er særlig tydelig for asylmodtagere inkl. familiesammenførte til asyl. I 3. kvartal 2017 var mere end 41 pct. af de mandlige asylmodtagere i beskæftigelse mod 24 pct. af de kvindelige *jf. figur 10*.



Anm.: Beskæftigelsesfrekvenserne er sæsonkorrigeret.

Kilde: Danmarks Statistik og egne beregninger.

Fremgangen i beskæftigelsen siden 2. kvartal 2015 kan i særdeleshed tilskrives en fremgang blandt mandlige flygtninge med relativt kort opholdstid i Danmark, *jf. figur 11*. Mandlige asylmodtagere mv. med en opholdstid på op til tre år har haft en forøgelse af beskæftigelsesfrekvensen på 30 pct.-point, til en samlet beskæftigelsesfrekvens på 36 pct. i 3. kvartal 2017. For kvinderne er beskæftigelsesfre-

kvensen blot 10 pct., hvilket dog repræsenterer mere end en firedobling af beskæftigelsesfrekvensen over perioden.

En fremgang i tilknytningen til arbejdsmarkedet blandt ikke-vestlige indvandrere vil kunne understøtte og bidrage positivt til en fortsat fremgang i den danske økonomi, som i høj grad er afhængig af tilstrækkelige arbejdskraftressourcer. En fremgang i erhvervsdeltagelsen blandt de ikke-vestlige indvandrere kan herved bidrage til at modvirke den nuværende risiko for flaskehalse på arbejdsmarkedet og styrke de offentlige finanser.

Boks 4

Databeskrivelse

Beskæftigelsesudviklingen er i denne analyse beregnet på baggrund af registerdata. Alle beregninger tager udgangspunkt i personer mellem 18-64 år.

Beskæftigelse for lønmodtagere (BFL). BFL-statistikken omfatter personer med et lønmodtagerjob i en dansk virksomhed, og er dannet på baggrund af indberettede lønoplysninger til SKAT fra arbejdsgiverne (eindkomst). Statistikken indeholder dermed ikke selvstændige. BFL opgøres på kvartalsbasis fra og med 1. kvartal 2008 og er tilgængeligt t.o.m. 3. kvartal 2017 (tal for 3. kvartal 2017 er foreløbige).

Beskæftigelsen er opgjort ud fra personernes lønmodtagergrad, dvs. hvor stor en andel af personerne er beskæftiget i hver måned. Lønmodtagergraden kan ikke overstige 1, og personer med flere jobs på samme tidspunkt vil herved kun tælle én gang i opgørelsen. I de foreløbige tal opregnes lønmodtagergraden for visse brancher for at give et revisende billede af beskæftigelsen.

Støttet beskæftigelse er opgjort ud fra kvartalsregistret *offentligt forsørgede*. Den støttede beskæftigelse er i denne analyse opgjort på hoveder for at være sammenligneligt med antallet af lønmodtagere. Herved er antallet ikke fuldt ud sammenligneligt med Danmarks Statistiks opgørelse, hvor den støttede beskæftigelse opgøres som fuldtidmodtagere.

Opholdsgrundlaget er inddelt i fire hovedgrupper

- Asyl mv. (herunder personer, der har modtaget asyl eller er blevet familiesammenført med en asylmodtager)
- Erhverv
- Øvrige (herunder bla. studie, personer der er familiesammenførte med personer med dansk eller udenlandsk oprindelse, som ikke er flygtninge, osv.)

Uoplyst opholdsgrundlag (personer indvandret før 1997)

Opholdsgrundlaget er baseret på den status indvandrere får efter endt sagsbehandling. Asylansøgere mv. indgår herved ikke i opgørelsen.

Der foreligger kun oplysninger om opholdsgrundlag for indvandrere, der er kommet til Danmark fra og med 1997. Således er det kun muligt at genfinde opholdsgrundlaget for godt 63 pct. af de beskæftigede i 2017. Hvis personen er indvandret til Danmark flere gange, anvendes opholdsgrundlaget for personens *første* indvandring.

Opholdstiden opgøres ud fra det år, personerne *første* gang optræder i registret. Hvis personerne indvandrer flere gange, vil opholdstiden således være fundet på baggrund af første indvandring.

fm.dk