



AUGUST 2016

ET STÆRKERE DANMARK

– ET MERE ROBUST SU-SYSTEM

#Helhedsplan

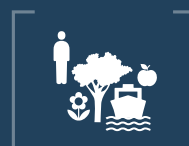


Få et samlet overblik over
Helhedsplan - for et stærkere Danmark
på regeringen.dk

#Helhedsplan

ET STÆRKERE DANMARK

– ET MERE ROBUST SU-SYSTEM



Et stærkere Danmark

– Et mere robust SU-system

Danmark har et generøst SU-system, der giver alle gode økonomiske muligheder for at tage en ungdomsuddannelse og en videregående uddannelse. Når den enkelte tilegner sig nye kvalifikationer og bliver mere produktiv, er det godt for både den enkelte og for samfundet som helhed. Uddannelse klæder en på til opgaverne på arbejdsmarkedet og bidrager til høj livskvalitet. Et højt uddannelsesniveau skaber beskæftigelse og vækst. Det er derfor fornuftigt at have et SU-system, der tilskynder til at tage en uddannelse.

Det danske SU-system er dog i international sammenhæng meget gunstigt. Også mere gunstigt, end hvad der er nødvendigt for at sikre alle gode muligheder for at uddanne sig. Det skyldes en kombination af et højt samlet støtteniveau, og at hovedparten af støtten bliver udbetalt som stipendier og ikke som lån. Samtidig er de danske uddannelser fuldt finansieret af det offentlige, og de studerende skal derfor ikke betale undervisningsgebyrer som i mange andre lande. Det gør Danmark til et særligt attraktivt land at søge til som udenlandsk studerende.

SU-systemet er baseret på en forventning om, at uddannelse fører til gode beskæftigelsesmuligheder, og at de studerende efterfølgende kommer i job i Danmark og dermed bidrager til finansieringen af velfærden. Det er en af forudsætningerne for, at det danske SU-system er robust. Der er imidlertid tegn på, at denne robusthed er under pres fra flere sider.

Robustheden bliver presset af en stigende tilstrømning af udenlandske studerende. Udenlandske studerende kan være en gevinst for Danmark, men tilstrømningen er en udfordring, hvis de ikke bliver og arbejder i Danmark efter studierne. Og det er der desværre tegn på, at mange ikke gør.

Robustheden er også under pres, fordi de studerende – især på de lange videregående uddannelser – stadig bruger længere tid på deres studier, end der forventes. Det kan blandt andet skyldes, at den økonomiske tilskyndelse til at blive færdig til tiden ikke er tilstrækkelig.

Endelig er robustheden af SU-systemet udfordret af, at de unge i for høj grad søger mod uddannelser, der ikke matcher arbejdsmarkedets behov, hvilket øger risikoen for ledighed og mindsker den forventede indkomst efter studierne.

Derfor ønsker regeringen at omlægge SU-systemet, så det i højere grad bliver robust.

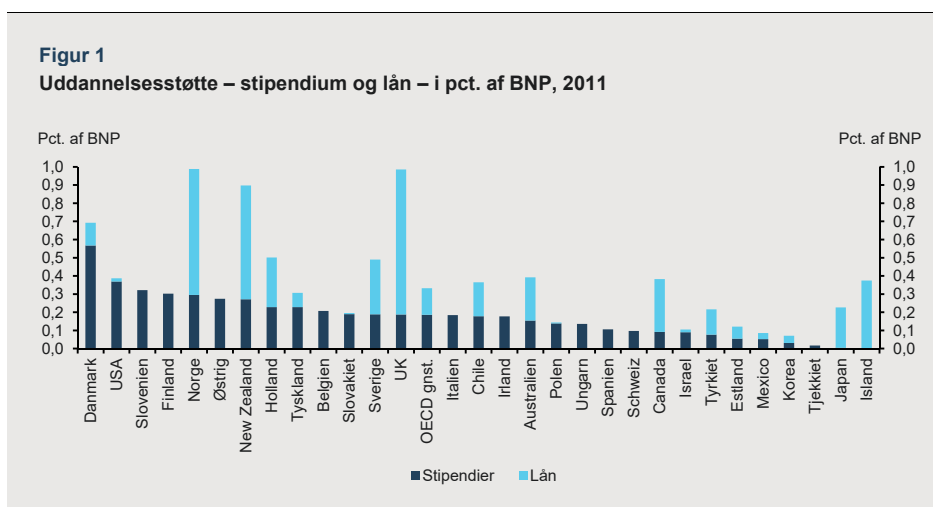
Vi foreslår, at stipendiet reduceres, så det tilnærmer sig niveauet i de øvrige nordiske lande. Til gengæld forbedrer vi lånemulighederne, så de studerende fortsat kan opretholde samme forbrug som i dag, og vi giver de studerende mulighed for at arbejde mere under studierne uden at blive modregnet i SU'en. Dermed får den enkelte større frihed til at vælge mellem øget låntagning eller at arbejde lidt mere ved siden af studierne.

Endelig benytter vi en del af proventet fra en reduktion i SU-stipendiet til at forhøje beskæftigelsesfradraget til nyuddannede. Det bidrager til øget jobfokus hos de studerende og gør det mere attraktivt at finde arbejde i Danmark efter studierne. Vi sænker også skatten på arbejde, hvilket vil give nyuddannede en større gevinst ved at komme i job samt styrke den enkeltes fokus på at vælge uddannelser med gode beskæftigelses- og lønmuligheder.

Tilpasningerne af SU-systemet giver også plads til målrettet at prioritere flere ressourcer til at styrke kvaliteten af vores uddannelser og forskning. Regeringen foreslår, at der afsættes 50 mio. kr. i 2017, 0,6 mia. kr. i 2018 stigende til 1,0 mia. kr. i 2019 og frem til 2025 til en kompetencepulje. Det svarer til halvdelen af proventet fra tilpasningen af SU-systemet frem mod 2025.

Behov for et mere robust SU-system

Danmark er et af de lande i verden, som bruger den største andel af BNP på uddannelsesstøtte. Det understøtter, at mange tager en uddannelse, hvilket er godt, fordi det giver produktivets- og velstandsgevinster for både samfundet og den enkelte.



Anm.: Tildelte stipendier (før evt. skat) og lån som en andel af BNP. Der indgår ikke private lån i opgørelsen.

Kilde: OECD, *Education at a glance 2014*.

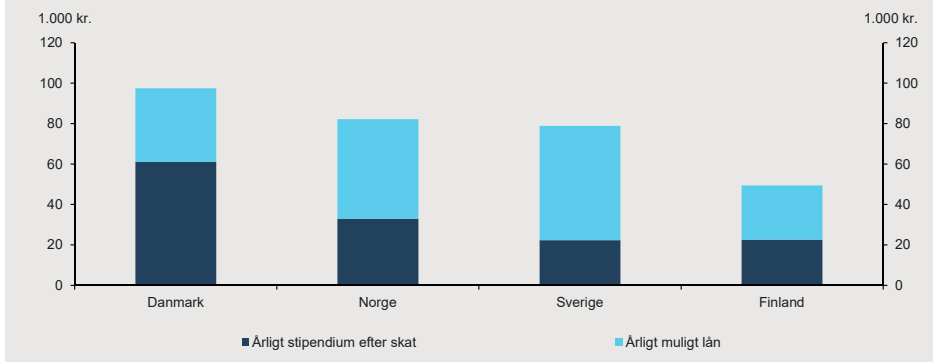
Men det danske SU-system er udfordret på udvalgte punkter.

For det første er det danske SU-system udfordret på sin robusthed i en verden med fri bevægelighed

Den danske SU er blandt verdens mest generøse. Samtidig er uddannelserne offentligt finansierede og generelt af høj kvalitet. Det betyder, at Danmark er et attraktivt land at uddanne sig i – både for danske studerende og for studerende fra resten af Europa.

I Danmark er det samlede støtteniveau højt, og SU-stipendiet udgør en væsentligt højere andel af den samlede støtte, end den gør i fx Norge og Sverige. Her må de studerende i højere grad låne for at dække deres leveomkostninger.

Figur 2
Stipendiesatser og lånemuligheder i de nordiske lande (udeboende sats), 2016



Anm.: Beregninger er lavet pba. af udeboende studerende på videregående uddannelser. Det bemærkes, at uddannelsesstøttesystemerne ikke er fuldt sammenlignelige, samt at stipendier og mulige lånestørrelser ikke er købekraftskorrigerede. Der kan således både være forskel på muligheder for supplerende støtte til fx boligudgifter mv. og det generelle udgiftsniveau i landene.

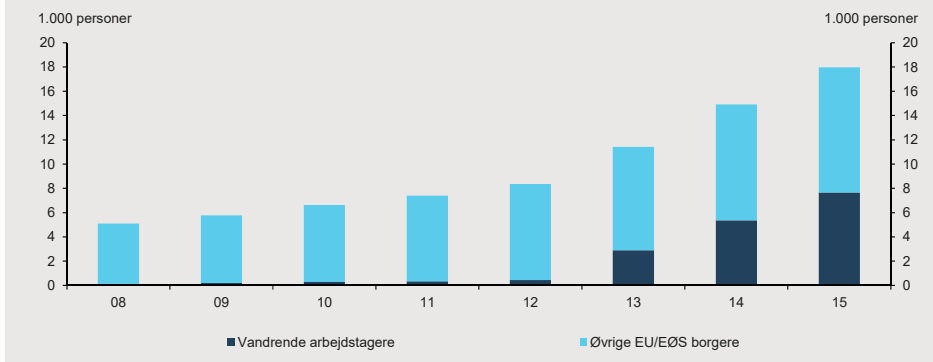
- 1) Det danske stipendium er opgjort efter skat. Stipendiet efter skat er beregnet med udgangspunkt i en gennemsnitlig skattebetaling og et årligt personfradrag på 44.000 kr.
- 2) I Norge gives støtten i første omgang som lån, hvorefter 40 pct. omlægges til et stipendium, såfremt alle eksaminer bestås. Opgørelsen af stipendiet er derfor baseret på 40 pct. af det samlede mulige lån.

Kilde: Su.dk, Lånekassen.no, csn.se, kela.fi og Nationalbanken.

Kombinationen af offentligt finansieret uddannelse og en høj SU betyder, at det danske SU-system er under et stigende pres. Presset er tydeligt, når man ser på udviklingen i antallet af udenlandske studerende, der har fået ret til SU efter en dom fra EU-Domstolen i 2013.

Som følge af dommen har EU/EØS-borgere, der er vandrende arbejdstagere, ret til SU, hvis de arbejder blot relativt få timer ved siden af studierne. Dette har medført en markant stigning i antallet af studerende fra EU/EØS-landene, der får SU i Danmark på baggrund af deres status som vandrende arbejdstagere. Antallet af øvrige EU/EØS-borgere med ret til SU, opnået af andre grunde end deres status som vandrende arbejdstager – fx fordi de har haft fast ophold i landet i mindst 5 år – er også vokset i de seneste år, men ikke i samme grad.

Figur 3
Udviklingen i antal EU/EØS-borgere, der modtager SU



Anm.: SU-modtagere omfatter studerende på videregående uddannelser fra EU/EØS-landene, som har ret til SU. Udover EU/EØS-borgere med ret til SU som vandrende arbejdstagere dækker gruppen bl.a. også studerende, som har opnået ret til SU på grund af fast ophold i landet i mindst 5 år. SU-modtagere er inklusiv Kroatien, der blev medlem af EU i 2013, og Schweiz.

Kilde: Uddannelses- og Forskningsministeriet.

Det er blandt andet fra lande som Rumænien, Litauen og Ungarn, at der har været en stor stigning i antallet af studerende med ret til dansk SU. Antallet af rumænere, der har status som vandrende arbejdstagere i Danmark og dermed har ret til dansk SU, er eksempelvis steget fra 33 studerende i 2011 til 1.313 studerende i 2015.

Udenlandske studerende kan være en stor gevinst, men det er betinget af, at de bliver og arbejder i Danmark efter endt uddannelse. Tilstrømningen kan derimod udfordre balancen i den danske velfærdsmodel, hvis de studerende ikke finder job i Danmark efter studierne, og det er der desværre mange, der ikke gør. Blandt de udenlandske studerende fra EU/EØS, der modtager SU, har knap tre ud af ti fundet job i Danmark inden for 2 år efter studierne.¹ Blandt danske studerende er det mere end seks ud af 10.

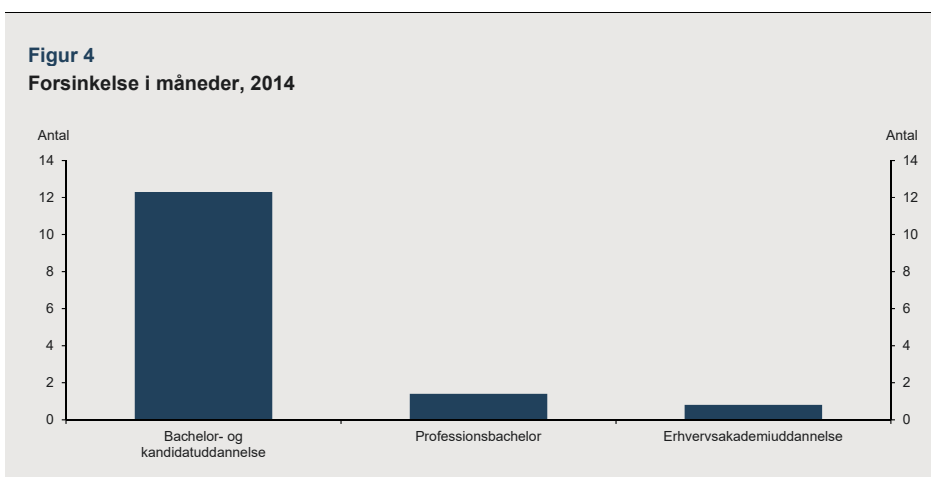
Tallene illustrerer de udfordringer, vi står med.²

¹ Resten er i gang med en uddannelse, er udrejst eller fortsat i Danmark men uden job. Det er målt for den store stigning i antallet af vandrende arbejdstagere fra 2013, som er berettigede til SU. Opgørelsen inkluderer fuldførte med et EUD-hovedforløb, en erhvervsakademiuddannelse, en professionsbacheloruddannelse og/eller en kandidatuddannelse samt øvrige korte og mellemlange videregående uddannelser og således ikke fuldførte med en studieforberedende ungdomsuddannelse, EUD-grundforløb og/eller en akademisk bacheloruddannelse.

² Tallene for EU/EØS-borgernes beskæftigelse er opgjort for de vandrende arbejdstagere, der fik udvidet deres muligheder for at modtage SU i Danmark med EU-dommen fra 2013. Selvom tallene derfor godt kan ændre sig i takt med at data opdateres, giver det alligevel et indtryk af beskæftigelsesmønstret hos studerende fra EU/EØS-borgere med ret til SU.

For det andet understøtter SU-systemet ikke, at de studerende bliver færdige til tiden

Danske studerende er længere tid om at færdiggøre deres uddannelse, end hvad uddannelsen er normeret til. Det gælder især studerende på de lange videregående uddannelser, hvor de studerende i gennemsnit var 12,3 måneder forsinkede i 2014.



Anm.: Studietiden udregnes for hvert individ som forskellen mellem den faktiske studietid og den normerede studietid. Tid under orlov er inkluderet i den samlede studietid.

Kilde: Uddannelses- og Forskningsministeriet.

På baggrund af initiativerne i SU-reformen fra 2013 forventes det, at danske studerende på de lange videregående uddannelser vil gennemføre deres uddannelse 4,3 måneder hurtigere i 2020 sammenlignet med 2011. Det betyder imidlertid, at de studerende på de lange videregående uddannelser fortsat forventes i gennemsnit at være ca. 9½ måned forsinkede i 2020.

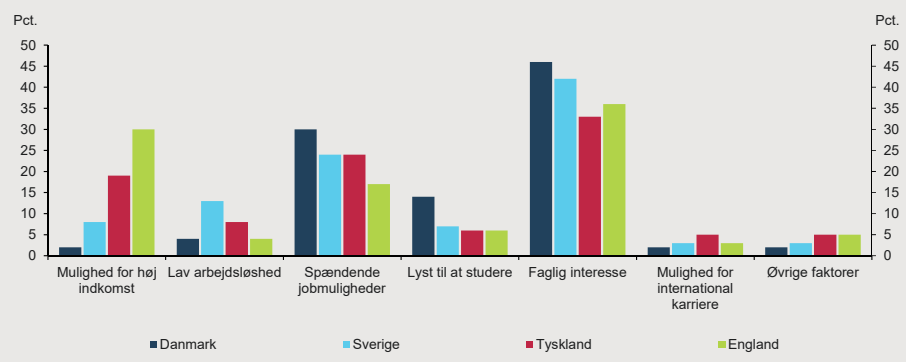
Der er derfor fortsat potentiale for forbedringer.

For det tredje har for mange studerende et utilstrækkeligt jobfokus

Valget af uddannelse har stor betydning for den enkelte og for samfundet. Uddannelse fører til mere viden og dybere indsigt hos den enkelte. Og uddannelse fører generelt til højere vækst og produktivitet i samfundet. Men hvis uddannelsen ikke bliver omsat til beskæftigelse og løn, der matcher det højere uddannelsesniveau, bidrager uddannelsen ikke i samme grad, som den burde, til finansieringen af velfærdssamfundet. Tilsvarende får den enkelte ikke det fulde afkast af den betydelige investering, som uddannelse er for den enkelte.

Det lave jobfokus hos danske unge afspejles i, at danske unge tilsyneladende i mindre grad lægger vægt på lav arbejdsløshed og mulighed for høj indkomst i deres valg af uddannelse sammenlignet med studerende i landene omkring os.

Figur 5
Andel af universitetsstuderende, der har prioriteret følgende faktorer højest som motivation for valg af studieretning, 2013

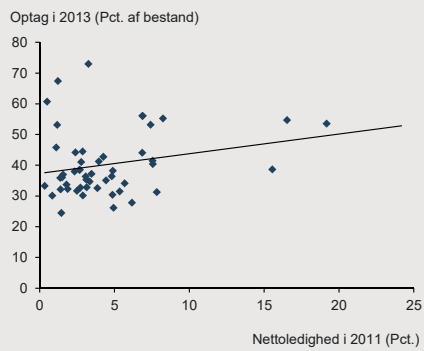


Anm.: Øvrige faktorer dækker over prestige, forventninger fra forældre/omgivelser og mulighed for at blive selvstændig erhvervsdrivende.

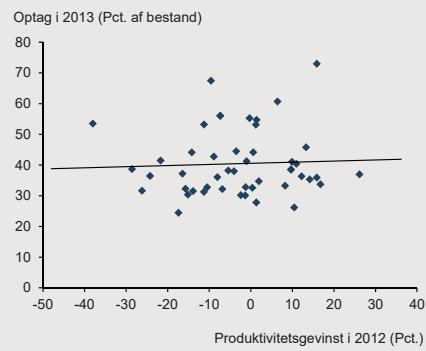
Kilde: DEA (2013).

Den svagere betydning af fremtidige løn og beskæftigelsesmuligheder ses også, når man ser på, hvilke uddannelser de unge bliver optaget på. Der er således ikke nogen nævneværdig sammenhæng mellem optaget på kandidatuddannelserne og uddannelsernes ledighed eller produktivtetsgevinst.

Figur 6
Sammenhæng mellem optag på kandidatuddannelser og ledighed



Figur 7
Sammenhæng mellem optag på kandidatuddannelser og produktivetsgevinst



Anm.: Fra 2015 er der indført en ledighedsbaseret dimensionering på de videregående uddannelser, hvilket betyder, at optaget på uddannelser med systematisk overledighed blandt nyuddannede (overledighed i mindst syv ud af 10 år) reduceres i de kommende år.

Kilde: Økonomisk Analyse 'Uddannelse og arbejdsmarked', Januar 2016, Finansministeriet.

Der er også tegn på, at nogle studerende har et utilstrækkeligt jobfokus ved studiets afslutning. Mange nyuddannede starter således livet efter studierne med en længere periode i ledighed.

Regeringens udspil til en omlægning af SU-systemet

Regeringen foreslår en omlægning af SU-systemet, der består af seks initiativer, som styrker robustheden af det danske SU-system og frigiver ressourcer, der blandt andet muliggør en stærkere prioritering af uddannelse og forskning.

Omlægningen styrker samtidig den økonomiske tilskyndelse til at blive færdig til tiden og fremmer de studerendes gevinst ved at komme i beskæftigelse. Omlægningen bidrager derfor til øget beskæftigelse og vækst. Regeringen lægger op til, at initiativerne kan træde i kraft for nystartede på ungdomsuddannelserne og de videregående uddannelser efter medio 2019 og frem.

Boks 1

6 forslag til et nyt og mere robust SU-system

1. Lige dele stipendium og lån – et SU-system, der tilnærmer sig de øvrige nordiske lande
2. Rentefrit lån under uddannelsen
3. Forhøjet fribeløb
4. Begrænsning af SU til normeret studietid – ramme på 5 år
5. Forhøjet beskæftigelsesfradrag i op til 3 år efter afsluttet uddannelse
6. Nuværende regulering af SU'en videreføres

1. Lige dele stipendium og lån – et SU-system, der tilnærmer sig de øvrige nordiske lande

De gunstige økonomiske vilkår forbundet med at tage en uddannelse i Danmark viser, at der er et potentiale for at tilpasse ydelserne i retning af de øvrige nordiske lande og samtidig opretholde et dansk SU-system, der giver alle gode muligheder for at tage en uddannelse.

Det skal medvirke til, at vores SU-system også er robust i fremtiden.

Regeringen foreslår derfor en SU, der for udeboende studerende består af lige dele stipendium og lån. Det indebærer, at stipendiet reduceres med 20 pct., og lånemulighederne samtidig forbedres. Udeboende studerende får således adgang til at låne 100 kr., hver gang de får 100 kr. i stipendium. Satsen for hjemmeboende studerende reduceres tilsvarende med 20 pct. Reduktionen berører ikke det supplerende tillæg, forsørgere og studerende med handicap kan få til deres SU.

Med et SU-system for udeboende studerende, der består af lige dele lån og stipendium, tilnærmer Danmark sig støtteniveauet i de andre nordiske lande. Dermed vil Danmark blive

mere robust overfor en søgning, der er foranlediget af et SU-stipendium, der er væsentligt højere end i vores nabolande. Det betyder blandt andet, at det danske SU-system vil være relativt mindre attraktivt for vandrende arbejdstagere.

Samtidig får de studerende mulighed for et større samlet rådighedsbeløb under studierne sammenlignet med før, men en større del vil være lånebaseret. Dermed opretholder vi et SU-system, der i en international sammenhæng fortsat er generøst og understøtter, at mange tager en uddannelse.

Forslaget omfatter både udeboende og hjemmeboende studerende på ungdomsuddannelser og de videregående uddannelser. For udeboende studerende betyder forslaget, at det almindelige SU-stipendium reduceres fra omkring 5.100 kr. efter skat pr. måned til omkring 4.300 kr. efter skat pr. måned. Samtidig øger forslaget lånemulighederne fra omkring 3.000 kr. pr. måned til omkring 4.300 kr. pr. måned. Den samlede maksimale støtte inkl. SU-lån bliver derfor forøget fra omkring 8.100 kr. pr. måned til omkring 8.600 kr. pr. måned.

For hjemmeboende betyder forslaget, at stipendiet reduceres fra mellem 922-2.561 kr. pr. måned til mellem 738-2.049 kr. pr. måned³, mens lånemulighederne forøges, så de svarer til muligheden for udeboende.

Dertil kommer værdien af fribeløbet, som angiver, hvor meget den studerende må tjene ved siden af studierne, uden at SU'en modregnes. Med regeringens udspil bliver fribeløbet forhøjet med 1.000 kr. før skat, hvilket svarer til, at den studerende kan tjene mellem 600 og 1.000 kr. mere efter skat afhængig af den studerendes skatteforhold, *jf. boks 1*.

Derudover vil studerende, der får børn under deres uddannelse, fremadrettet som noget nyt kunne få et ekstra fødselsklip. Med regeringens forslag udbetales det første fødselsklip som ét dobbeltklip.

³ Stipendiet før og efter skat er som udgangspunkt det samme, idet hjemmeboende studerende har et personfradrag, der overstiger stipendiet før og efter omlægningen. Stipendiet er opgjort i 2016-priser.

For en udeboende studerende på en videregående uddannelse betyder regeringens samlede udspil til omlægning af SU-systemet, at den potentielle forbrugsmulighed efter skat stiger fra 15.300 til 16.500 kr. pr. måned, *jf. tabel 1*.

Tabel 1
Samlet støttemuligheder før og efter omlægningen af SU-systemet
(udeboende i videregående uddannelser)

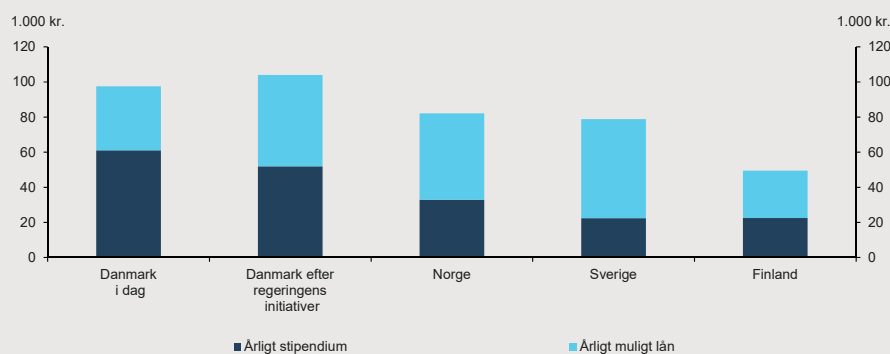
Videregående uddannelse	Før	Efter
SU-stipendium efter skat	5.100	4.300
Muligt SU-lån ikke skattepligtigt	3.000	4.300
Fribeløb efter skat ¹⁾	7.200	7.800
Samlet potentiel indkomst efter skat	15.300	16.500

Anm.: Fribeløb er grænsen for, hvor meget den studerende må tjene ved siden af SU.

1) Det antages, at den studerendes SU-stipendier overstiger personfradraget. Efter skat er beregnet med udgangspunkt i en gennemsnitskommune. Opgjort i 2016-priser.

En udeboende studerende, der tager en lang videregående uddannelse – og med låntagning ønsker at opretholde samme rådighedsbeløb som i dag – vil skulle låne omkring 45.000 kr. ekstra samlet set over sit uddannelsesforløb. Studerende på professionshøjskoler og erhvervsakademier vil skulle låne omkring 15-35.000 kr. afhængig af uddannelsens længde. Dermed vil de samlede støttemuligheder fortsat være gode sammenlignet med de øvrige nordiske lande, *jf. figur 8*.

Figur 8
Fordeling mellem SU og lån før og efter forslag til ændring af SU-sats (udeboende sats)



Anm.: Opgjort i 2016-priser. Se anm. til figur 2.

Kilde: Su.dk, Lånekassen.no, csn.se, kela.fi og Nationalbanken.

2. Rentefrit lån under uddannelsen

En SU, der i højere grad er baseret på lån, kan bidrage til, at de studerende bliver mere opmærksomme på den investering, de selv og samfundet foretager, når de påbegynder en uddannelse. Skrækhistorier om høje renter og forgældede dimittender fra 70'erne og starten af 80'erne kan dog skabe utryghed blandt nogle studerende.

Situationen i dag adskiller sig imidlertid grundlæggende fra situationen i 70'erne og 80'erne. Lånevilkårene for studerende er i dag gunstige – både hvad angår rentesatser og afbetalingsbetingelser. Risikoen for at stå med bundløs gæld efter færdiggjort uddannelse er derfor lille. I dag forrentes studielån således med 4 pct., mens de studerende er under uddannelse. Når uddannelsen er afsluttet og studiegælden skal betales tilbage, er rentesatsen derimod diskontoen plus 1 pct.-point. Aktuelt er diskontoen omkring 0 pct. og renten derfor 1 pct.

Selvom vilkårene for at optage studielån i Danmark er gunstige, betyder øget lånebasering, at omkostningerne ved at optage studielån potentielt får større betydning for den enkelte.

Regeringen foreslår derfor, at studielån gøres rentefrit, mens den studerende er under uddannelse, mens rentesatsen efter uddannelsen fastholdes på diskontoen plus 1 pct.-point.

Forslaget giver favorable lånevilkår for de studerende under studiet, og mindsker omkostningerne ved at optage studielån sammenlignet med i dag.

3. Forhøjet fribeløb

Elever på ungdomsuddannelserne har i dag et fribeløb på 7.559 kr. pr. måned i de måneder, de modtager SU, mens studerende på de videregående uddannelser har et fribeløb på 11.922 kr. pr. måned (2016-priser).

Regeringen foreslår, at fribeløbet forhøjes med 1.000 kr. pr. måned for både studerende på ungdomsuddannelser og videregående uddannelser i de måneder, hvor de modtager SU.

Det giver studerende større frihed til at arbejde mere uden at blive modregnet i SU'en. Studerende, der ønsker at opretholde samme forbrugsmuligheder som i dag, kan derfor vælge mellem øget låntagning eller at arbejde mere. Det forhøjede fribeløb øger den potentielle forbrugsmulighed med mellem 600 og 1.000 kr. om måneden afhængig af den studerendes skatteforhold.

4. Begrænsning af SU til normeret studietid – ramme på 5 år

Danske studerende bruger i dag væsentligt længere tid på at gennemføre deres uddannelse, end uddannelsen er normeret til.

Det kan bl.a. skyldes, at danske studerende som udgangspunkt kan få 12 måneders SU ud over den normerede studietid inden for en samlet ramme for SU-stipendier på 6 års SU (70 måneder). Studerende, der starter senere end 2 år efter, at de har bestået deres adgangsgivende eksamen, har alene mulighed for at modtage SU-stipendier til uddannelsens normerede længde. For studerende, der har opbrugt deres SU-stipendier, er der endvidere mulighed for at optage slutlån i op til 1 eller 2 år. Det giver en samlet ramme for SU-stipendier og -lån på i alt 7 års støtte.

Det er i regeringens optik helt rimeligt, at muligheden for at modtage SU flugter med uddannelsens normerede studietid.

Regeringen foreslår, at studerende fremover kan få SU til normeret tid, og at SU-rammen samtidig reduceres til 5 års SU (58 måneder) for studerende på videregående uddannelser. Muligheden for at optage slutlån udvides samtidig, så den samlede ramme på 7 års støtte inkl. lån fastholdes.

Regeringen ønsker dermed at sende et klart signal om, at uddannelsen skal gennemføres på normeret tid. Med forslaget tilskyndes danske studerende – især på de lange videregående uddannelser – til at blive færdige med deres uddannelse til tiden og træde ud på arbejdsmarkedet. Det vil styrke arbejdsudbuddet til gavn for vækst og beskæftigelse. Studerende, der læser fx medicin eller andre uddannelser, som varer længere end 5 år, vil fortsat kunne få SU til hele uddannelsens normerede studietid.

5. Forhøjet beskæftigelsesfradrag i op til 3 år efter afsluttet uddannelse

Beskæftigelsen blandt nyuddannede er lavere end for resten af befolkningen i arbejdsstyrken. 87 pct. af de nyuddannede i arbejdsstyrken er beskæftigede, mens 95 pct. af hele arbejdsstyrken er beskæftigede.⁴ Som Dagpengekommissionen påpegede, er tilskyndelsen til tidlig og effektiv jobsøgning blandt dimittender ikke nødvendigvis tilstrækkelig.

Regeringen ønsker at styrke de studerendes fokus på gode beskæftigelses- og lønmuligheder.

Regeringen foreslår derfor, at nyuddannede får et særskilt beskæftigelsesfradrag på op til 17.000 kr. de første 3 år efter afsluttet uddannelse i tillæg i til det eksisterende beskæftigelsesfradrag.⁵ Sammen med regeringens forslag til et nyt målrettet jobfradrag, der gives til alle beskæftigede med en arbejdsindkomst over 150.000 kr., betyder det, at nyuddannede kan få op til 34.000 kr. i ekstra beskæftigelsesfradrag pr. år i 3 år i forhold til i dag. De to forslag giver tilsammen nyuddannede en årlig gevinst på op til 8.700 kr. efter skat.

Forslaget omfatter alle, der har afsluttet en erhvervskompetencegivende uddannelse, og giver dermed alle med en erhvervsuddannelse eller en videregående uddannelse et højere beskæftigelsesfradrag de første 3 år, efter de har gennemført deres uddannelse.

Det højere beskæftigelsesfradrag giver nyuddannede en øget tilskyndelse til at søge job tidligere og mere fokuseret. Sammen med forslaget om 1 måneds karenstid for nyuddannede med ret til dagpenge vil forslaget således øge nyuddannedes gevinst ved at komme hurtigere i arbejde, jf. *Et stærkere Danmark – JobReform*. Det vil bidrage til, at de studerende i højere grad vælger uddannelser, der er rettet mod arbejdsmarkedets behov, og det belønner nyuddannede, der bliver i Danmark og arbejder efter endt studie.

⁴ Målt 4-19 måneder efter færdiggjort uddannelse.

⁵ Gives til den del af arbejdsindkomsten, der ligger over 150.000 kr.

Ved at omlægge en del af SU-stipendiet til et højere beskæftigelsesfradrag efter studierne bliver en del af studiestøtten i praksis gjort betinget af, at man finder job i Danmark. Det bidrager til at styrke robustheden af SU-systemet.

I samspil med regeringens øvrige politik – blandt andet lavere skat på arbejde, der vil styrke nyuddannedes tilskyndelse til at tage uddannelser med gode beskæftigelses- og lønmuligheder, og en kommende reform af bevillingssystemet, der bl.a. skal understøtte et styrket jobfokus i uddannelserne – vil det bidrage til at øge matchet mellem uddannelserne og arbejdsmarkedets behov.

For den enkelte studerende vil den øgede lånebaseret støtte under studierne således i vid udstrækning blive opvejet af lavere skat og et forhøjet beskæftigelsesfradrag efter studierne. Dermed er der for den enkelte studerende i høj grad tale om omfordeling af indkomst over et livsforløb.

6. Nuværende regulering af SU videreføres

Den aftalte regulering af SU'en indebærer, at SU'en reguleres med satsreguleringsprocenten minus den afdæmpede regulering frem til 2021.

Regeringen foreslår, at denne praksis videreføres, så SU'en fra 2022 fortsat reguleres med satsreguleringsprocenten minus den afdæmpede regulering.

Omlægning af SU-systemet frigiver 3,3 mia. kr. til prioriterede områder

Regeringens udspil til en omlægning af SU-systemet frigiver 3,3 mia. kr. til prioriterede områder og styrker beskæftigelsen med omkring 8.000 personer i 2025.

Tabel 2
Forbedring af de offentlige finanser

Mia. kr., 2017-priser	2025
1. Lige dele SU og stipendium	
2. SU til normeret studietid	4,1
3. Afdæmpet regulering	
4. Forhøjet beskæftigelsesfradrag i op til 3 år efter endt uddannelse	
5. Rentefrit lån under studierne	-0,8
6. Forhøjet fribeløb	
I alt	3,3

Oprettelse af kompetencepulje

Der er fortsat et væsentligt potentiale for at styrke kvaliteten og læringsudbyttet af blandt andet de videregående uddannelser.

Regeringen vil med udspillet til et mere robust SU-system gøre bedre brug af SU-midlerne. De frigjorte midler skal blandt andet bruges til at skabe bedre videregående uddannelser og give danskerenes kompetencer et løft. Det skal ske ved, at der oprettes en kompetencepulje på 50 mio. kr. i 2017, 0,6 mia. kr. i 2018 stigende til 1,0 mia. kr. i 2019 og frem til 2025. Det svarer til halvdelen af provenuet fra tilpasningen af SU-systemet frem mod 2025.

Puljen skal bl.a. anvendes til udviklingsprogrammer og målrettede indsatser, der forbedrer kvaliteten i uddannelsessystemet, styrker den erhvervsrettede forskning og udvikling og understøtter en kompetenceudvikling, der forbedrer vores muligheder for at drage nytte af forskningsmæssige og teknologiske fornyelser. Det vil også bidrage til at øge værdiskabelsen og væksten i det danske samfund.

**ET STÆRKERE DANMARK
– ET MERE ROBUST
SU-SYSTEM**

2015/16:18

Publikationen kan bestilles hos:

Rosendahls a/s
Herstedvang 10
2620 Albertslund
Tlf. 43 22 73 00
Distribution@rosendahls.dk
rosendahls.dk

**Henvendelse om publikationen
kan i øvrigt ske til:**

Finansministeriet
Christiansborg Slotsplads 1
1218 København K
Tlf. 33 92 33 33
fm@fm.dk

Omslag: Kontrapunkt
Tryk: Rosendahls a/s
Oplag: 3.000
ISBN: 978-87-93422-00-1

Elektronisk Publikation:
ISBN: 978-87-93422-07-0

Publikationen kan hentes på
Finansministeriets hjemmeside:
fm.dk



